

DARBU ORGANIZĒŠANAS PROJEKTS

1. PROJEKTA INFORMATĪVĀ DAĻA

Darbu organizācijas projekts (turpmāk tekstā - DOP) izstrādāts saskaņā ar Būvniecības likumu, 2014.gada 1.oktobra MK noteikumiem Nr. 500 „Vispārīgie būvnoteikumi”, VAS „Latvijas Valsts ceļi” izdevumu „Ceļu specifikācijas 2017”.

DOP mērķis:

- Būvniecības laikā nodrošināt būves vai tās daļu mehānisko stiprību un stabilitāti;
- Ugunsdrošības pasākumu nodrošinājums būves celtniecības darbu veikšanas laikā;
- Darba aizsardzības un drošības pasākumu nodrošinājums būves celtniecības darbu veikšanas laikā.

Objekta atrašanās vieta :

1.1. Objekts tiek projektēts vienā daļā, būvprojektā katru ielu paredzot atsevišķā kārtā/daļā:

- I kārtā – Austrumu iela-594.5m;
- II kārtā - Mērnīku un Siguldas ielas-335.4m;
- III kārtā – Kalēju iela-334.9m;
- IV kārtā – Lāčplēša iela-161.8m;
- V kārtā – Aspazijas iela-321.7m;
- VI kārtā - Bērzu iela-353.7m;
- VII kārtā - Merķeļa iela-287m.

Darbu nodošana ekspluatācijā:

- Objekta nodošana ekspluatācijā var tikt paredzēta vairākās kārtās pēc Būvuzņēmēja izstrādātiem priekšlikumiem, un saskaņošanas ar Pasūtītāju, būvuzraugu un autoruzraugu.

2. BŪVDARBU SAGATAVOŠANAS DARBU APRAKSTS

2.1.Būvlaukuma vieta

Materiālu krātuve, izņemot videi bīstamos, bez mehānismu novietošanas, tiek izvietota pie ērti piebraucamas vietas. Mehānismu un administratīvo telpu atrašanās vieta pēc vienošanās.

Mazgabarīta materiālu un instrumentu noliktava tiek veidota pārvietojamā noliktavas konteinerī.

Lai izvairītos no cilvēku iekļūšanas bīstamajās zonās, tās jānorobežo ar aizsargnožogojumiem atbilstoši LVS 23407-78 (LVS 12.4.059-89), kurš nosaka funkcionālas nozīmes nožogojumu ar aizsargājošām, drošības un brīdinājuma funkcijām, kā arī nožogojumu uzstādīšanas vietu (iekšējo un ārējo) un stiprinājuma veidus. Minētajam standartam jābūt pieejamam atbildīgajam būvdarbu vadītājam un jāatrodas objektā. Objekta nožogojuma veids jānorāda izstrādātajā darbu veikšanas

2.2.Ģeodēzisko darbu izpilde

Šo darbu ietvaros tiek nospraustas tīklu trases un veikta pagaidu reperu nostiprināšana, atbalstpunktu izveide no kuriem būvniecības gaitā tiks veikti ģeodēziskie mērījumi. Ģeodēziskie darbi būvlaukumā tiek veikti saskaņā ar LBN 305-15 „Ģeodēziskie darbi būvniecībā”.

Pēc tam jānosprauž izbūvējamo komunikāciju asis, jāiezīmē tranšeju robežas rakšanai paredzētam posmam (posmiem), un jāatzīmē bīstamās zonas. Skaidri un nepārprotami dabā tiks

iezīmētas ielu sarkanās līnijas un atzīmētas vietas, kur tiek šķērsotas esošās komunikācijas. Asis un robežas jāatzīmē, izmantojot ģeodēziskos instrumentus ar derīgiem metroloģisko pārbaucēju termiņiem. Asis un robežas drīkst nospraust tikai personas, kurām ir licences ģeodēzijas darbu veikšanai.

2.3. Apsardzes sistēmas izveide

Nepieciešamības gadījumā, Būvuzņēmējs būvlaukumā nodrošina ar darbu izpildi saistīto materiālo vērtību apsardzi.

Būvlaukuma apsardze nodrošina nepiederošu personu (t.i. personu bez speciālas caurlaides) iekļūšanu būvlaukuma teritorijā, kā arī veic ienākošo/izejošo materiālu, elektroinstrumentu un iekārtu reģistrāciju un kontroli.

Mazgabarīta būvmateriāli un instrumenti tiek uzglabāti pārvietojamā noliktavas konteinerī, kurš tiek noslēgts, noplombēts un nodots apsardzei darba dienas beigās.

3. BŪVDARBU ORGANIZĀCIJA

3.1. Būvdarbu organizācijas vispārējie noteikumi

3.1.1. Būvdarbu veikšanas vietu norobežošana

Pirms būvdarbus uzsākšanas esošās apbūves apstākļos Būvuzņēmējs iezīmē un norobežo bīstamās zonas, kuras apzīmē ar drošības zīmēm un uzrakstiem saskaņā ar Darba aizsardzības likuma 25.panta 7.punktu Ministru kabineta noteikumi Nr.400 "Darba aizsardzības prasības drošības zīmju lietošanā" nosprauž esošo pazemes komunikāciju un citu būvju asis vai iezīmē to robežas.

Lai izvairītos no cilvēku iekļūšanas bīstamajās zonās, tās jānorobežo ar aizsarg nožogojumiem atbilstoši LVS 23407-78 (LVS 12.4.Ģ59-89), kurš nosaka funkcionālas nozīmes nožogojumu ar aizsargājošam, drošības un brīdinājuma funkcijām. Kā arī nosaka nožogojumu uzstādīšanas vietu (iekšējo un ārējo) un stiprinājuma veidus (atbalsta un pārkāres). Minētajam standartam jābūt pieejamam būvlaukuma birojā. Kā arī jāievēro MK noteikumi. Nr.400 "Darba aizsardzības prasības drošības zīmju lietošanā".

Bīstamo zonu noteikšanu veic atbildīgais būvdarbu vadītājs pirms darbu uzsākšanas. Saskaņā ar būvdarbu vadītāja rīkojumu tiek veikta būvdarbu veikšanas vietas norobežošana.

Vienu nedēļu pirms rakšanas darbu sākuma, rakstiski jābrīdina blakus esošo māju iedzīvotājus, pie kuru mājām nevarēs piebraukt ar automašīnām, norādot arī aptuvenu laiku, cik ilgi minētās neērtības plānotas. Traucēt piebraukšanu īpašumiem atļauts tikai īpašos izņēmuma gadījumos, to iepriekš saskaņojot ar īpašniekiem. Visu būvdarbu periodu jānodrošina piekļūšana pieguļošo zemju īpašniekiem. Šajos paziņojumos arī jānorāda konstrukcijas, piem., sētas, kuras zemes gabala īpašniekam ir jānojauc vai jāpārvieto, kā arī kādi apstādījumi un citas lietas būvniecības laikā var tikt sabojātas joslā starp ceļu un īpašuma robežu.

Pirms būvdarbu uzsākšanas jāvienojas ar visiem lielajiem uzņēmumiem un augsaimniekiem, kas izmanto ceļu, lai varētu optimāli saskaņot ceļa izbūves grafiku ar augsaimniecības u.c. darbiem.

3.1.2. Autotransporta kustība būvlaukumā

Pirms darbu uzsākšanas Būvuzņēmējam ir pienākums izstrādāt Darbu veikšanas projektu, kurā ir iekļaujams arī būvdarbu laika grafiks un būvdarbu tehnoloģija. Balstoties uz izvēlētajām tehnoloģijām un laika grafiku, tiek izstrādāta satiksmes organizācijas shēma, kurā ir skaidri norādīti apbraucamie ceļi, izmantojamās ceļazīmes, marķējumi (horizontālie un vertikālie), izmantojamie luksofori, apgaismojums un operatīvā transporta piekļuves vietas. Būvuzņēmēja pienākums ir nodrošināt maksimāli īsu laiku

satiksmes slēgšanai. Satiksmes organizācijas shēma pirms būvdarbu uzsākšanas ir jāsaskaņo visās atbildīgajās institūcijās.

3.1.3. Satiksmes organizācija būvdarbu laikā

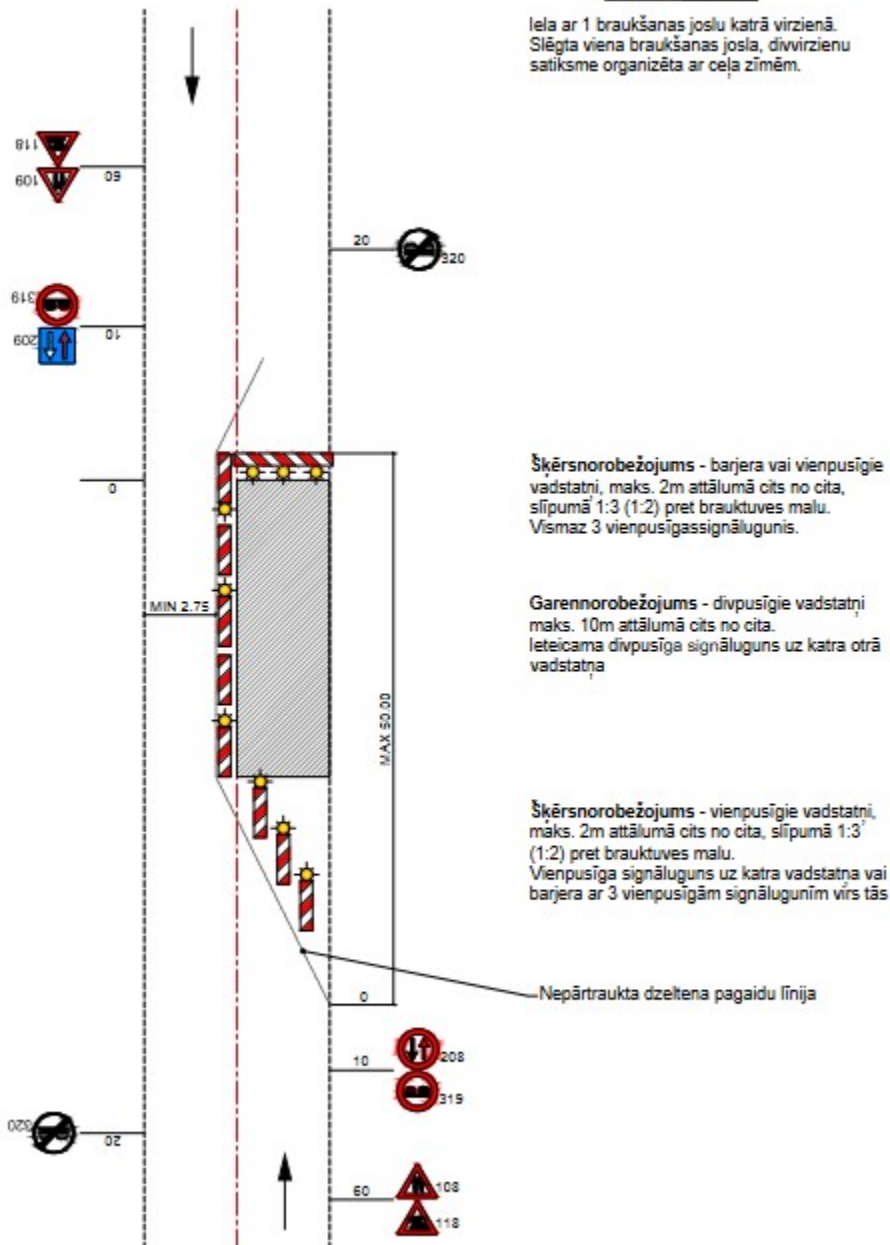
Visās projekta izbūves vietās jānodrošina piekļuve privātīpašumiem, satiksmes organizācija paredzēta atbilstoši MK noteikumos Nr. 421 „Noteikumi par darba vietu aprīkošanu uz ceļiem” dotajām tipveida shēmām. **Izmantota shēma Nr. 1 – satiksmes organizācija** ceļam ar vienu braukšanas joslu katrā braukšanas virzienā (Slēgta 1 braukšanas josla, divvirzienu satiksme organizēta ar ceļa zīmēm). Pārbūves ietvaros, veicot brauktuves segas demontāžas un jaunas segas izbūves darbus, paredzēts transporta plūsmas no remontējamās brauktuves puses pārcelt uz otru brauktuves pusi, brīvajā brauktuves pusē organizējot maiņvirziena kustības režīmu.

Nepieciešamības gadījumā maiņvirziena kustības nodrošināšanai izmantot luksoforus!

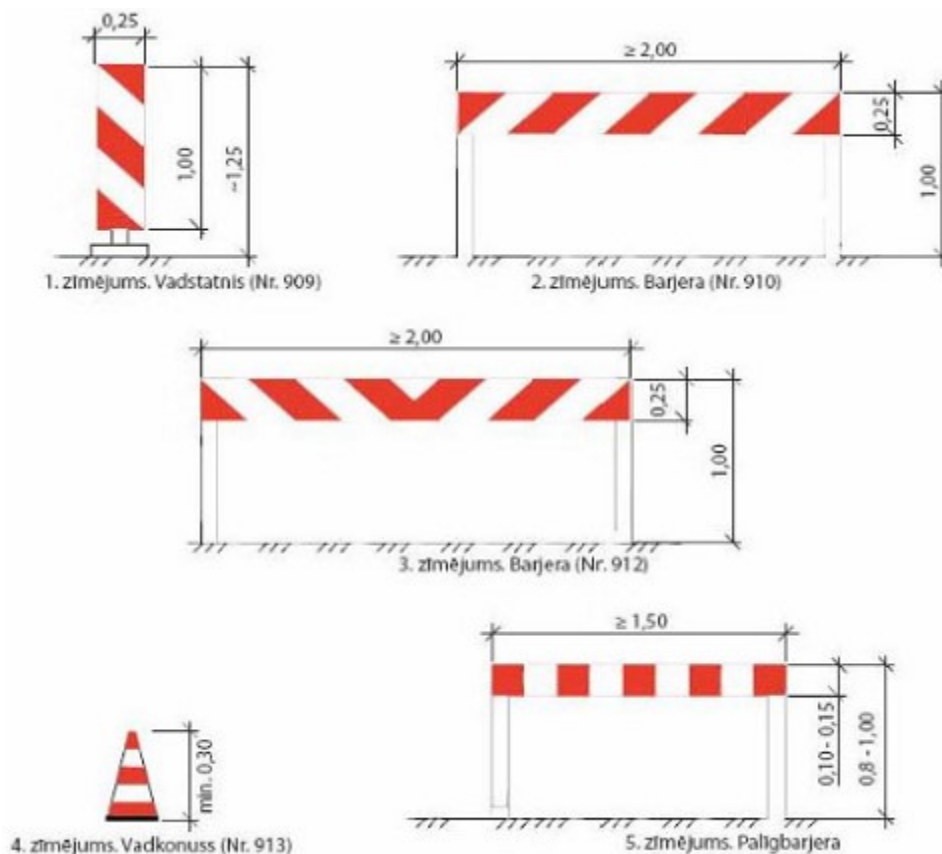
Būvdarbu zonā gan būvniecības laikā, gan pēc būvdarbu pabeigšanas un pirms būves odošanas ekspluatācijā jābūt uzstādītām attiecīgajām ceļa zīmēm, atbilstoši MK noteikumiem Nr. 421 „Noteikumi par darba vietu aprīkošanu uz ceļiem”. Visā projekta teritorijā jānodrošina transportlīdzekļu kustība, jānovāc visi šķēršļi un būvniecības atkritumi, kas var kavēt kustību vai apdraudēt satiksmes drošību. Būvniecības laikā pārbūvējamā iela jānorobežo ar ceļa zīmēm Nr.302., kas atļauj kustību tikai autovadītājiem, kas dzīvo vai strādā ielas teritorijā, jānodrošinaapbraucamo ceļu shēmas tuvākajos krustojumos abpus objektam.

1. SHĒMA

Iela ar 1 braukšanas joslu katrā virzienā.
Slēgta viena braukšanas josla, divvirzienu
satiksme organizēta ar ceļa zīmēm.



**VISĀ BŪVDARBU VEIKŠANAS LAIKĀ JĀNODROŠINA PIEKĻŪŠANA
PRIVĀTĪPAŠUMIEM!**



1.att. Būvdarbu gaitā izmantojamie pagaidu satiksmes organizācijas līdzekļi (zīmējumu numuri atbilstoši MK noteikumiem Nr. 421 „Noteikumi par darba vietu aprīkošanu uz ceļiem”)

3.1.4. Drošības tehnikas noteikumi, darba aizsardzība un ugunsdrošības pasākumi

Pēc būvatļaujas saņemšanas tiek noteikta persona, kura ar uzņēmuma vadītāja rīkojumu nozīmēta veikt darba aizsardzības speciālista pienākumus būvobjektā saskaņā ar amata aprakstu un ir apmācīta Latvijas Republikas Ministru, kabineta noteiktajā kārtībā.

Katrai objekta būvniecībā iesaistītai personai tiek veikta darba aizsardzības ievadinstruktāža, kuru veic būvuzņēmēja darba aizsardzības inženieris ievērotas Latvijas Republikas MK noteikumu Nr.749 “Apmācības kārtība darba aizsardzības jautājumos” prasības. Darba aizsardzības ievadinstruktāžas pamatā ir vispārējās nostādnes un prasības par darba aizsardzību uzņēmumā, kuras pamatā ir LV darba aizsardzības likums, un uzņēmuma iekšējās kārtības noteikumi. Darba aizsardzības instrukcijas darba vietā veic būvuzņēmēja atbildīgais būvdarbu vadītājs ievērotas Latvijas Republikas MK noteikumu Nr.749 “Apmācības kārtība darba aizsardzības jautājumos” prasības. Darba aizsardzības instrukcijas darba vietā izstrādātas katram amatam atsevišķi ņemto vērā uzņēmuma darba specifiku un darba apstākļus.

Instrukcijas izstrādājot tiek ievērotas Latvijas Republikas LM 14.07.1997 rīkojums Nr.252 “Par darba drošības instruktāžām” prasības un kompetentu institūciju rekomendācijas, ieteikumi. Izstrādātās, vai uzlabotās instrukcijas apstiprina Tehniskais direktors.

3.1.5. Materiālu piegāžu organizēšana būvlaukuma

Lielgabarīta materiālu piegādes objektā tiek organizētas saskaņojot to laikus ar atbilstīgo būvdarbu vadītāju un ņemot vērā celtniecības - montāžas darbu grafiku, lai tiktu nodrošināta kravas izkraušana nekavējot celtniecības darbus.

Cauruļu kravas izkraušana no automašīnas:

- Esošās cauruļu iepakojuma pārbīdīšanai mašīnā nedrīkst izmantot lauzni;
- Vienmēr jālieto pacelšanas auduma siksnas, piemēram, no tekstilmateriāla vai tml. Ķēžu un trošu izmantošana nav atļauta;
- Pacelšanas siksnas uz cauruļu iepakojuma ir jānostiprina 2 m attālumā uz katru pusi no iepakojuma vidus;
- Jebkurā gadījumā jāizvairās no palešu, cauruļu un veidgabalu nokrišanas un spēcīgas sasišanās to izcelšanas laikā;
- Cauruļu iepakojumi un paletes jāizkrauj uz stingra pamata bez straujiem grūdieniem.

Saņemto materiālu pārbaudi un kontroli var veikt:

- Pēc to marķējuma;
- Pēc to izmēra – diametrs, sienīgas biezums, cauruļu garums;
- Pēc to ārējā izskata - skatoties uz caurulēm bez palielināšanas ierīcēm, ārējai caurules virsmai jābūt bez skrambām vai
- iespiedumiem un citiem virsmas defektiem, kuri var ietekmēt to stingrību un ekspluatāciju;
- Caurules un to veidgabalus, kam saules ultravioletās apstarošanas limits ir pārsniegts, nedrīkst lietot.

Cauruļu uzglabāšanā jāievēro šādi nosacījumi:

- caurules jānovieto tā, lai tās balstītos uz līdzenas pamatvirsmas;
- atsevišķu cauruļu krautņu augstums nedrīkst pārsniegt 1 m. Cauruļu krautnes no sāniem jānostiprina;
- plastmasas caurules ļoti karstā vasaras laikā jāstāvē no pārmērīgas sakaršanas. Šādos apstākļos ieteicams izvēlēties ēnainu uzglabāšanas vietu vai nosegt caurules ar gaišu, gaismas necaurlaidīgu brezentu vai citu pārsegu.

3.2. Būvdarbi

Būvdarbu kvalitātes pārbaude tiek veikta saskaņā ar Būvuzņēmēja izstrādātiem katra dabu veida kvalitātes kontroles plāniem un Vispārīgajiem būvnoteikumiem.

3.2.1. Zemes darbi

Tiek veikta augsnes, ceļa virskārtas noņemšana un grunts planēšana. Tiek veikta augsnes, ceļa virskārtas aizvešana, bet atpakaļberamo grunti novieto speciāli paredzētās vietās. Darbi tiek veikti saskaņā ar Būvuzņēmēja izstrādātiem kvalitātes kontroles plāniem un izstrādāto būvprojektu.

3.2.2. Ārējo inženierkomunikāciju izbūves darbi

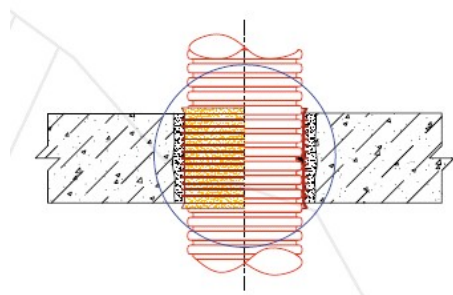
Ārējo inženierkomunikāciju izbūve tiek veikta saskaņā ar darbu veikšanas grafiku.

Bīstamās vietās izraktās tranšejas jānorobežo tā, lai tajās nevarētu iekrist cilvēki. Par ūdens padeves atslēgšanu vai pārtraukumiem ūdens padevē iedzīvotāji jābrīdina rakstiski ne vēlāk kā 24 stundas pirms ūdens padeves pārtraukšanas. Gadījumā, ja ūdens padeves pārtraukums pārsniegs komunālās saimniecības piegādes noteikumus noteikto, tad pārtraukuma laikā Būvuzņēmējam iedzīvotājiem dzeramais ūdens jāpiegādā.

Rakšanas darbu laikā un līdz pat tranšeju aizbēršanai nedrīkst pieļaut grunts blīvuma samazināšanos ap tranšejai paralēli esošajām pazemes komunikācijām. Vietās, kur tranšejas šķērso

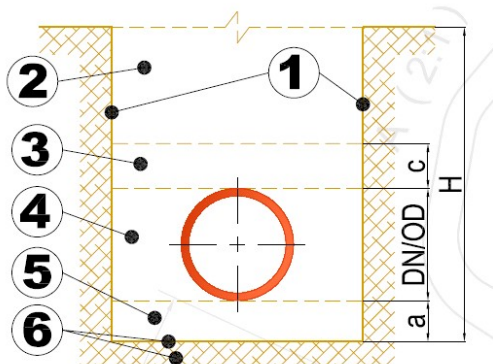
esošās komunikācijas, rakšanas darbi tiks veikti to dienestu darbinieku klātbūtnē, kuri ekspluatēs šīs komunikācijas.

Tīkla trasējums ir atkarīgs no teritorijas reljefa, ģeoloģiskajiem un hidroloģiskajiem apstākļiem, kvartālu apbūves, izbūves pakāpenības, pazemes komunikācijām u.c. Pirms izbūves darbu uzsākšanas ir jābūt pietiekamai būvobjekta apsekošanas izpētei, lai noteiktu esošo cauruļu, kabeļu vai citu pazemes inženierkomunikāciju atrašanās vietu. Ja apsekošanas izpētes rezultāti ietekmē esošā projekta realizāciju, ir jāveic atbilstošas izmaiņas projektā.



Šķērsojot jebkuru cietu konstrukciju, šķērsojuma vietā obligāti ir jāizbūvē aizsargčaula, kas pasargā cauruli no deformācijas vai cita veida bojājumiem, kas var rasties cietās konstrukcijas nobīdes rezultātā piem., konstrukcijas nosēšanās. Izbūvējot izvadu no ēkas, vai arī ievadu un izvadu no dzelzsbetona akas, obligāti ir jāizbūvē aizsargčaulā.

Ja caurules iebūves darbi tiek pārtraukti, ieteicams uz laiku cauruļu galus noslēgt. Galus aizsargājošās uzmavas nevajadzētu noņemt līdz brīdim, kad tiek atsākti cauruļu izbūves darbi un/vai caurules savienošanas darbi. Savienošanas brīdī ir jāizvairās no tranšējā esošās grunts iekļūšanas caurulēs. Grunts, kas ir iekļuvusi caurulē, jāizņem ārā no tās (caurules iekšpusei ir jābūt tīrai).



Tranšejas rakšanas un cauruļu instalēšanas laikā tranšējai ir jābūt sausai un brīvai no lietus ūdens un gruntsūdens. Gruntsūdens līmeņa pazemināšanas pasākumi nedrīkst ietekmēt esošos cauruļvadu tīklus un to stiprinājuma balstu konstrukcijas. Pirms veikt gruntsūdens līmeņa pazemināšanas darbus, ir jāizvērtē zemā gruntsūdens līmeņa un tā kustības (cirkulācijas) ietekme uz grunts stabilitāti teritorijā, kur ir paredzēts veikt šos darbus. Cauruļu izbūves vietā beidzot gruntsūdens pazemināšanas darbus visas pagaidu novadcaurules, kas ir saistītas ar gruntsūdens pazemināšanas darbiem, ir atbilstoši jānoslēdz un jānovāc.

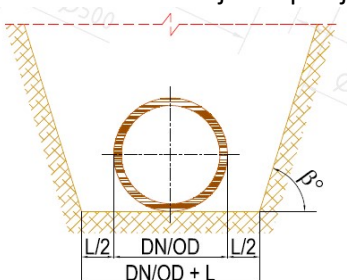
- 1 Tranšejas sienas jeb tranšejas sānu balsti
 - 2 Pamatpildījuma kārtā
 - 3 Sākotnējā aizpildījuma kārtā
 - 4 Sānu pildījums
 - 5 Apakšējās pamatnes pildījuma kārtā
 - 6 Tranšejas pamats jeb pamatne
- DN/OD Caurules ārējais diametrs, mm

H Tranšejas dziļums

a – apakšējās pamatnes dziļums

DN/OD, [mm]	Minimālais tranšejas platums (DN/OD + L), [m]		
	Tranšejā ar balstiem	Tranšejā bez balstiem	
		$\beta > 60^\circ$	$\beta \leq 60^\circ$
≤ 200	DN/OD + 0.40	DN/OD + 0.40	
$250 \leq 315$	DN/OD + 0.50	DN/OD + 0.50	DN/OD + 0.40
$315 \leq 500$	DN/OD + 0.70	DN/OD + 0.70	DN/OD + 0.40

c – sākotnējās aizpildījuma kārtas dziļums



Vērtībās DN/OD + L, L/2 ir vienāds ar minimālo darba telpu starp cauruli un tranšejas sienu vai balstu, kur:

- DN/OD - ir caurules nominālais/ārējais diametrs, [m];
- β - ir bezbalsta tranšejas malas leņķis, kas ir izmērīts horizontāli un norādīts, [o].

Vietās, kur šķērsojošās komunikācijas atrodas zem iebūvējamajiem cauruļvadiem, ar rokām jārok 20 cm dziļu padziļinājumi, lai pārliecinātos, ka attālumi starp komunikācijām atbilst pieļaujamajiem. Ja attālums būs mazāks par pieļaujamo, par to nekavējoties jāinformē būvniecības uzraugus.

Blakus kokiem rakšanas darbus, izmantojot tehniku, var veikt tikai tad, ja attālums no kokiem līdz tranšejas malai ir lielāks par 1,5 m. Izrakto dažādu tipu grunti, jānober atsevišķi un nesajaucot, piemēram, ceļu materiālus, augsni, smiltis utt.

Līdz cauruļvadu ieguldīšanas līmenim tranšejas jāaizpilda ar rupju smilti, un jānoblietē tās. Tranšeju un būvbedru aizbēršanai iztrūkstošās grunts vietā atpakaļ aizberamais materiāls jāpieved.

Virs kontrolakām zaļajā zonā uzstāda čuguna lūkas ar vākiem, kas paredzēti vismaz 40 tonnu slodzei, tā, lai lūku augšas būtu 5 – 7 cm virs zemes virsas. Lūku augstuma aptuvenai uzstādīšanai izmanto betona regulēšanas gredzenus. Braucamajā daļā izbūvētajām grodu akām uzstāda lūkas ar vākiem, kas paredzēti 40 tonnu slodzei, tā, lai lūku augšas būtu līdz ar zemes virsu.

Grants seguma atjaunošanai izmanto granti, kas iziet caur 75 mm caurumu sietu un ir bez māla piemaisījumiem un pārmērīgi daudz putekļiem. Aukstā laikā nedrīkst izmantot sasalušu granti, kas satur ledu. Grantētā slāņa pacēlumi un pazeminājumi nedrīkst būt lielāki par 10 mm.

Pirms cauruļu ieguldīšanas tranšejā jāpārliecinās, vai grunts sablīvējums tranšejas dibenā ir pietiekams. Ja grunts sastāv no vidēji blīvas vai blīvas smilts, tad caurules gulda tieši uz tranšejas dibena, pirms tam to nolīdzinot un noplanējot tā, lai caurules visā garumā balstītos uz tranšejas dibena, izņemot savienojuma vietas. Tranšejas apakšējās virsmas iztīra tā, lai tajās nebūtu nekādi materiāli, kas varētu sabojāt caurules pārklājumu.

Cauruļu savienojumu uzdevums novietot horizontāli un īpašu uzmanību jāpievērš tam, lai novērstu uzdevuma iekšējās virsmas vai cauruļu tievgaļu bojājumus, kas var iespaidot cauruļu savienojuma blīvējumu. Gumijas savienojumu gredzenus un blīves līdz montāžas brīdim novietot vēsā, sausā vietā prom no saules gaismas, taukiem, eļļas vai ozona avotiem – tādiem kā dienasgaismas lampas un elektriskie motori. Jānodrošina, ka to uzglabāšanas temperatūra atbilst izgatavotāja ieteiktajai. Jāveic visi piesardzības pasākumi, lai novērstu cauruļu un veidgabalu jebkāda veida piesārņojumu. Aizbāžņi jānoņem īsi pirms tam, kad caurule tiks iebūvēta. Pirms ieguldīšanas katru cauruli un veidgabalu rūpīgi apskata, no iekšpuses iztīra visus putekļus, netīrumus un izņem svešķermeņus.

Cauruļu apgrīšanu veic pēc metodes, ko apstiprinājis cauruļu izgatavotājs un uzraugs, nodrošinot tīru un nolīdzinātu galu. Pēc cauruļu ieguldīšanas un savienošanas, savienojuma vietas aizpilda ar smilti un noblīvē. Tālāk tranšeja jāpieber ar smiltīm līdz pusei no caurules diametra un noblīvē.

Cauruļvadu savienošanas procesu veic precīzi, ievērojot cauruļu ražotāja norādījumus. Ūdensvada aku caurumus, kuros ievieto caurules, aizpilda ar betona javu. Aizbetonējumu no ārpusē pārkļāj ar hidroizolācijas slāni. Izveidojot izbūvējamā kolektora pievienojumu esošajai kolektora skatacai.

3.2.3. Vides aizsardzības prasības būvdarbu laikā

Būvniecības un rekonstrukcijas darbus veikt atbilstoši LBN 222-15 “Ūdensapgādes būves” un LBN 223-15 “Kanalizācijas būves” prasībām.

Būvniecības un rekonstrukcijas darbu laikā nodrošināt apkārtējās vides un virszemes ūdensobjektu aizsardzību no piesārņošanas ar būvmateriālu atkritumiem un naftas produktiem no celtniecības tehnikas.

Būvniecības un rekonstrukcijas darbu laikā ievērot likuma “Aizsargjoslu likums” 48. panta prasības.

Būvniecības un rekonstrukcijas laikā radušos sadzīves un bīstamos atkritumus savākt īpaši tam paredzētās vietās un apsaimniekošanu veikt atbilstoši “Atkritumu apsaimniekošanas likuma” 13. un 14. pantiem, atkritumus nodot atkritumu apsaimniekotājiem, kuri ir saņēmuši attiecīgo atkritumu veidu apsaimniekošanas atļaujas.

Aizliegt sajaukt būvniecības un rekonstrukcijas darbu laikā radušos sadzīves un bīstamos atkritumus atbilstoši “Atkritumu apsaimniekošanas likuma” 16. pantam.

3.2.4. Būvdarbu kvalitātes kontrole.

Par būvdarbu kvalitāti ir atbildīgs būvuzņēmējs. Būvdarbu kvalitāte nedrīkst būt zemāka par LBN 222-15 “Ūdensapgādes būves” un LBN 223 - 15 “Kanalizācijas būves” noteikto un jāveic saskaņā ar Vispārīgajiem būvnoteikumiem.

Par darba aizsardzību būvlaukumā atbilstoši kompetencei ir atbildīgs būvdarbu veicēja (galvenā būvdarbu veicēja) atbildīgais būvdarbu vadītājs, bet par atsevišķiem darbu veidiem – atsevišķu būvdarbu veicēju būvdarbu vadītāji. Būvdarbu vadītāji ievēro darba aizsardzības koordinatora norādījumus.

Autotransporta un pašgājēju mehānismu kustību būvlaukumā organizē saskaņā ar darbu veikšanas projektu, būvnormatīviem un ceļu satiksmes noteikumiem.

Par būvdarbu kvalitāti ir atbildīgs būvdarbu veicējs. Būvdarbu kvalitāte nedrīkst būt zemāka par Latvijas būvnormatīvos un attiecīgajos standartos, apbūves noteikumos un citos normatīvajos aktos vai būvdarbu līgumā noteiktajiem būvdarbu kvalitātes rādītājiem.

Būvdarbu kvalitātes kontroles sistēmu katrs būvdarbu veicējs izstrādā atbilstoši savam profilam, veicamo darbu veidam un apjomam. Būvdarbu kvalitātes kontrole ietver:

- būvdarbu veikšanas dokumentācijas, piegādāto materiālu, izstrādājumu un konstrukciju, ierīču, mehānismu un līdzīgu iekārtu sākotnējo kontroli;
- atsevišķu darba operāciju vai darba procesa tehnoloģisko kontroli;

- pabeigtā (nododamā) darba veida vai būvdarbu cikla (konstrukciju elementa) noslēguma kontroli.

Darbi, kuru pārbaude pēc pilnīgas būvdarbu pabeigšanas nav iespējama, pieņemami ar segto darbu aktu uzreiz pēc to izpildes.

Pabeigtās nozīmīgās konstrukcijas un segtos darbus pieņem ekspluatācijā ar pieņemšanas aktu.

Nav pieļaujama būvdarbu turpināšana, ja pasūtītājs vai būvuzraugs (ja būvniecībai tiek veikta būvuzraudzība) un būvdarbu veicēju pārstāvji nav sastādījuši un darbu izpildes vietā parakstījuši segto darbu pieņemšanas aktu. Ja būvuzraugs vai autoruzraugs konstatē veikto darbu neatbilstību būvprojektam vai būvdarbu tehnoloģijas prasībām, turpmākie darbi jāpārtrauc un jāveic attiecīgs ieraksts būvdarbu vai autoruzraudzības žurnālā, norādot izpildes termiņu. Tikai tad, kad visas šajā punktā minētās personas ir parakstījušas attiecīgo segto darbu aktu, darbi turpināmi.

Ja būvdarbu gaitā veidojas pārtraukums, kura laikā iespējami ar aktu pieņemto segto darbu bojājumi, pirms būvdarbu atsākšanas veic atkārtotu iepriekš veikto segto darbu kvalitātes pārbaudi un sastāda attiecīgu aktu.

Pasūtītājs būvdarbu kvalitātes kontrolei vispārīgajos būvnoteikumos noteiktajos gadījumos pieaicina būvuzraugu.

Pasūtītājs autoruzraudzības veikšanai vispārīgajos būvnoteikumos noteiktajos gadījumos pieaicina būvprojekta izstrādātāju.

3.2.5. Ģeotehniskā izpēte.

Uz ielas gruntsūdens līmenis ir pieņemts tāds pats kā zemesgabalā un piederības robežā. Netiek novērota grunts sastāva maiņa starp urbumiem.

Ja gruntsūdens novadīšanu paredzēts novadīt centralizētā kanalizācijas sistēmā, norādīt, ka:

- saskaņošanai SIA "Rūjienas Siltums" jāiesniedz dokumentācija ar tehnisko risinājumu gruntsūdens novadīšanai (kā, piemēram, DVP (Darbu veikšanas projekts), apliecinājuma karte), kuras minimālā sastāvā jābūt skaidrojošam aprakstam un būvprojekta ģenerālplānam ar norādītu gruntsūdens novadīšanas vietu;
- gruntsūdens pirms novadīšanas saskaņotajā vietā, jānostādina smilšu ķērājā;
- par gruntsūdens novadīšanu jānoslēdz līgums ar SIA „Rīgas ūdens”.

4. BŪVDARBU NODOŠANA

Pēc būvdarbu pabeigšanas būvuzņēmējam jānovāc visi mehānismi, liekā grunts un būvgruži, kas radušies būvniecības laikā, kā no būvlaukuma, tā arī no tam pieguļošās teritorijas, jāsakārto visas ieseguma virsmas, laukumi, zālāji.

Pirms objekta nodošanas ekspluatācijā jānotīra un jāsakārto visas ēku fasādes, atbalsta sienas, bortakmeņi un citas norobežojošās konstrukcijas. Visiem logu un durvju mehānismiem, santehnikajām ietaisēm un citām ierīcēm un iekārtām jādarbojas atbilstoši tehniskajām prasībām.

Izstrādāja :

Rita Sondore

DARBA AIZSARDZĪBAS PLĀNS.

1.Ievads.

Objektā paredzētie zemes darbi un kravas pārvietošanas darbi ar kravas celtni ietilpst būvdarbu veidos ar paaugstinātas bīstamības pakāpi, sastādīts šis darba aizsardzības plāns, kurā norādīta informācija par strādājošo veselības pārbaudi un darba aizsardzības apmācības organizāciju, darba devēju un darba ņēmēju savstarpējām tiesībām un pienākumiem darba aizsardzības jomā, doti dati par darba aizsardzības organizēšanu būvlaukumā, tajā skaitā par būvdarbu veikšanu ierobežojošo faktoru (dažādu esošo virszemes un pazemes inženierkomunikāciju izvietojumu un aptuvenu iebūves dziļumu), satiksmes organizēšanu būvdarbu laikā, drošas darbu veikšanas noteikumi darbā ar zemes rakšanas mašīnām un kravas celtniem, darbā tranšejās un pārvietojot smagumus ar rokām. Atsevišķā nodaļā apkopot nelaimes gadījumu darbā izmeklēšanas un uzskaites kārtība. Darba aizsardzības plāns sastādīts atsevišķa dokumenta veidā, lai vienu tā eksemplāru varētu glabāt strādnieku sadzīves telpās, kur jebkuram strādājošajam būtu iespējams iepazīties ar tā saturu. Nepieciešamības gadījumā tiešais būvdarbu veicējs izstrādā darba aizsardzības projektu konkrētām būvdarbu operācijām darbu veikšanas projekta sastāvā.

2. Darba aizsardzības sistēmas tiesiskie pamati.

2.1. Strādājošo pienākumi un tiesības darba aizsardzības jomā.

Nodarbināto pienākumus un tiesības darba aizsardzības (turpmāk DA) jomā nosaka Darba aizsardzības likuma (DAL) III daļa. Nodarbināto pienākumi DA jomā ir sekojoši (DAL 17.p.) :

- rūpēties par savu drošību un veselību un to personu veselību, kuras ietekmē vai var ietekmēt nodarbinātā darbs,
- lietot darba aprīkojumu saskaņā ar normatīvajos aktos noteikto dokumentāciju,
- lietot kolektīvos DA līdzekļus , kā arī viņa rīcībā nodotos individuālos aizsardzības līdzekļus (IAL) saskaņā ar normatīvajos aktos noteikto dokumentāciju,
- ievērot drošības zīmes , kā arī lietot drošības ierīces, ar ko apgādāts darba aprīkojums un darba vieta, saskaņā ar normatīvajos aktos noteikto dokumentāciju,
- nekavējoties ziņot darba devējam, tiešajam darba vadītājam vai DA speciālistam par nelaimes gadījumu darbā, kā arī par jebkuriem darba vides faktoriem, kuri rada vai var radīt risku personu drošībai un veselībai, kā arī par trūkumiem uzņēmuma DA sistēmā,
- piedalīties darba devēja rīkotajās instruktāžās un apmācībās DA jomā,
- sadarboties ar darba devēju vai DA speciālistu, lai izpildītu prasības, kas ietvertas Valsts darba inspekcijas atzinumos, brīdinājumos, rīkojumos,
- sadarboties ar darba devēju un DA speciālistu drošas darba vides un darba apstākļu nodrošināšanā, lai neradītu risku nodarbinātā drošībai un veselībai,
- apmeklēt OVP saskaņā ar darba devēja rīkojumu.

Nodarbināto tiesības atteikties no darba veikšanas (DAL 18.p.) , ja :

- attiecīgā darba veikšana rada vai var radīt risku nodarbinātā vai citu personu drošībai un veselībai un šāds risks nav novēršams citādā veidā,
- lietojamais darba aprīkojums vai darba vieta nav apgādāta ar nepieciešamajām drošības ierīcēm vai nodarbinātā rīcībā nav nodoti nepieciešamie IAL,
- attiecīgā darba veikšana saistīta ar tāda darba aprīkojuma lietošanu, kas neatbilst nodarbinātā profesionālajai sagatavotībai vai darba devēja sniegtajai instruktāžai DA jomā,
- nav ievēroti Valsts darba inspekcijas brīdinājumi, rīkojumi vai lēmumi par DA organizāciju attiecīgajā darba vietā.

Par atteikšanos no darba veikšanas nodarbinātais nekavējoties ziņo tiešajam darbu vadītājam vai DA speciālistam, vai darba devējam, vai uzticības personai, ja tāda ir ievēlēta. Nav pieļaujama nekādu nelabvēlīgu seku radīšana nodarbinātajam par šajā pantā minēto rīcību, izņemot rupju neuzmanību vai gadījumus, kad darbinieks rīkojies ar ļaunu nolūku.

2.2. Darba devēja pienākumi un tiesības darba aizsardzības jomā.

Darbuzņēmēja pienākumus, veicot būvdarbus, nosaka MK 25.02.2003. noteikumi Nr. 92 "DA prasības, veicot būvdarbus", kas nosaka:

- lai būvlaukumā nodrošinātu nodarbināto drošību un veselības aizsardzību, darbuzņēmējs:
 - atbilstoši būvlaukuma un būvdarbu raksturam, darba apstākļiem un riska faktoriem veic pasākumus, kas nodrošina darba vietu atbilstību MK not. Nr. 92 VI nodaļas "DA prasības darba vietu iekārtošanai būvlaukumos" un VIII nodaļas "DA papildu prasības darba vietu iekārtošanai ārpus telpām",
 - ievēro projekta sagatavošanas koordinators un projekta izpildes koordinators norādījumus.
- veicot būvdarbus, darbuzņēmējs ņem vērā DAL noteiktos DA principus, arī attiecībā uz:
 - būvlaukuma norobežošanu un tīrības un kārtības ievērošanu tajā,
 - darba vietu izvēli. Nosakot pārvietošanās un kustības maršrutus un būvmašīnu izvietošanas zonas, ņem vērā nepieciešamību brīvi piekļūt katrai darba vietai,
 - dažādu materiālu izmantošanas apstākļiem,
 - būvmašīnu un iekārtu tehnisko apkalpi un pārbaudēm, uzsākot ekspluatāciju, kā arī regulārām pārbaudēm ekspluatācijas laikā, lai novērstu defektus, kas rada risku nodarbināto drošībai un veselībai,
 - dažādu materiālu uzglabāšanas zonu ierīkošanu un marķēšanu,
 - izmantoto bīstamo vielu un materiālu savākšanu un pārvietošanu,
 - atkritumu un būvgružu glabāšanu, savākšanu, pārvietošanu un likvidēšanu,
 - dažādiem darbiem vai darba posmiem paredzētā izpildes termiņa maiņu, pamatojoties uz darba gaitu būvlaukumā,
 - sadarbību ar pašnodarbinātajiem,
 - sadarbību un darbu saskaņošanu ar citu darbu veicējiem būvlaukuma tuvumā.
- Darbuzņēmējs sniedz nodarbinātajiem vai viņu uzticības personām, ja tādas ir ievēlētas, saprotamu informāciju par visiem pasākumiem, kas saskaņā ar DAL noteiktajām prasībām tiks veikti būvlaukumā nodarbināto darba drošībai un veselības aizsardzībai.
- Darbuzņēmējs konsultējas ar nodarbinātajiem vai to uzticības personām, ja tādas ir ievēlētas, un nodrošina to līdzdalību visu ar nodarbināto darba drošību un veselības aizsardzību saistīto jautājumu risināšanā.

Darba devēja tiesības un pienākumus DA jomā nosaka DAL II nodaļa. Organizējot DA sistēmu uzņēmumā, darba devējam ir šādas tiesības:

- saskaņā ar likumu piemērot nodarbinātajiem disciplinārsodus par DA normatīvo aktu un citu DA noteikumu pārkāpumiem, kā arī darba devēja prasību neizpildi DA jautājumos,
- noteikt papildu apmācību DA jautājumos nodarbinātajam, kurš pārkāpis DA normatīvos aktus vai citus DA noteikumus, ja šāds pārkāpums nav radījis risku citu cilvēku drošībai un veselībai, apmācības laikā nodarbinātajam saglabājot minimālo algu,
- piemērot darba vides riska novērtēšanai metodi un standartus, kas atbilst uzņēmuma tehniskajiem un ekonomiskajiem resursiem, komercdarbības veidam un darba apstākļiem,
- noteikt nodarbinātajiem garantijas un atvieglojumus DA jomā papildus normatīvajos aktos noteiktajām garantijām un atvieglojumiem,
- ierosināt noslēgt vienošanos ar nodarbinātajiem DA pasākumu, tiem nepieciešamo līdzekļu apjoma un to izmantošanas kārtības noteikšanai saskaņā ar DA normatīvo aktu prasībām,

- apstrīdēt Valsts darba inspekcijas amatpersonu brīdinājumus, rīkojumus vai lēmumus likumā noteiktā kārtībā.

3. Darba aizsardzības sistēmas organizācija būvlaukumā.

3.1. Vispārīgie dati.

DA prasības veicot būvdarbus reglamentē MK not. Nr. 92. Saskaņā ar šo noteikumu 3.1.1., 3.1.4., 3.4. punktiem, veicamie dzēramā ūdensvada tīkla izbūves darbi ir uzskatāmi par tādiem, kuri rada paaugstinātu risku nodarbināto drošībai un veselībai. Šis darba aizsardzības plāns ir sastādīts, lai visus būvniecības dalībniekus nodrošinātu ar nepieciešamo DA informāciju, kas nepieciešama DA nodrošināšanai, veicot būvdarbus. Ja būvprojekta izpildes gaitā mainās projekta apstākļi, šis DA plāns var tikt pārskatīts. DA plāns ietver DA pasākumus būvdarbu izpildes laikā.

3.2. Strādājošo obligātā veselības pārbaude.

Strādājošo obligāto veselības pārbaudi (OVP) veic saskaņā ar MK 10.03.2009. noteikumiem Nr. 219. Veselības pārbaudi veic personām, kuras paredzēts nodarbināt darbos, kur viņu veselības stāvokli ietekmē kaitīgi darba vides faktori vai pastāv augsts nelaimes gadījumu risks pašam nodarbinātajam vai apkārtējiem. Uz veselības pārbaudi minētajos gadījumos nosūta:

- personas pirms darba tiesisko attiecību uzsākšanas - pirmreizējās veselības pārbaudes veikšanai;
- nodarbinātos:
- periodiskās veselības pārbaudes veikšanai,
- ārpuskārtas (papildus) veselības pārbaudes veikšanai,
- ja mainās veselībai kaitīgie darba vides faktori vai īpašie apstākļi,
- pēc arodslimību ārsta norādījuma tos nodarbinātos, kas strādā līdzīgos apstākļos kā nodarbinātais, kuram arodslimību ārsts konstatējis esošās darba vietas veselībai kaitīgo darba vides faktoru iedarbības rezultātā attīstījušās arodslimības pazīmes.
- ja arodslimību ārsts obligātās veselības pārbaudes kartes (MK not. Nr. 219 3. pielikums) (turpmāk OVPK) 11 sadaļas 12. punktā pie īpašajām piezīmēm un ieteikumiem norādījis nākamo ārpuskārtas (papildu) veselības pārbaudes termiņu,
- pēc nodarbinātā vai uzticības personu pieprasījuma, ja ir pamats domāt, ka veselībai kaitīgie darba faktori kaitīgi ietekmē nodarbinātā veselību,
- pēc darba devēja iniciatīvas jebkurā citā termiņā, lai pārliecinātos, ka nodarbinātā veselības stāvoklis atbilst veicamajam darbam, tai skaitā ilgstošas vai biežas darbnespējas gadījumā.

Veselības pārbaudi veic arodslimību ārsts, vajadzības gadījumā nosūtot pārbaudāmo personu papildus izmeklējumiem pie atsevišķu nozaru ārstiem pēc saviem ieskatiem. Slimības, ar kurām slimojošos kategoriski aizliegts nodarbināt jebkuros celtniecības darbos, ir epilepsija un smaga encefalopātija.

Atkārtotas obligātās veselības pārbaudes veic reizi 2 gados. Izdevumus par OVP veikšanu sedz darba devējs.

3.3. Strādājošo darba aizsardzības instruktāžas organizācija.

Ja OVP ir atzinusi, ka personas veselības stāvoklis ir atbilstošs tā nodarbināšanai būvdarbos, pirms darba uzsākšanas jāveic attiecīgās personas instruktāža darba aizsardzības (DA) jautājumos. Saskaņā ar MK 2003. gada noteikumiem Nr. 323, instruktāžu darba aizsardzībā veic sekojošā kārtībā :

- ievadinstruktāža - stājoties darbā. Instruktāžu veic organizācijas DA speciālists vai organizācijas vadītāja rakstiski norīkota cita persona. Ievadinstruktāža nepieciešama visiem darbā pieņemtajiem,

neatkarīgi no to izglītības, darba stāža attiecīgajā profesijā vai amata, visiem, kas ieradušies komandējumā, kā arī audzēkņiem un studentiem, kas ieradušies ražošanas apmācībā vai praksē.

Veicot ievadinstruktažu, ievēro šādas prasības :

- nodarbinātos iepazīstina ar darba kārtības noteikumiem un DA pamatjautājumiem, organizējot lekciju vai pārrunas saskaņā ar izstrādāto instrukciju un ņemot vērā uzņēmuma specifiku,
- ievadinstruktaža notiek piemērotos apstākļos, izmantojot tehniskos mācību un uzskates līdzekļus.
- instruktaža darba vietā :
 - sākotnējā. Ir obligāta nodarbinātajiem, kuri :
 - uzsāk darbu vai mācību praksi,
 - ir norīkoti citā darba vietā vai cita darba veikšanai,
 - ir ieradušies komandējumā,
 - veic būvdarbus funkcionējoša objekta teritorijā.

Sākotnējā instruktažā darba vietā iekļauj informāciju atbilstoši konkrētā darba veida vai profesijas DA instrukcijām, papildus iekļaujot šādus jautājumus :

- vispārīgo informāciju par konkrēto objektu, tehnoloģisko procesu un iekārtām, darba un darba vietas organizāciju,
- nodarbinātā drošas pārvietošanās shēmu objekta teritorijā,
- informāciju par darba vides riska faktoriem, to novēršanas vai mazināšanas pasākumiem.

Sākotnējo DA instruktažu darba vietā veic tiešais darbu vadītājs. Darbu vadītājs katru nodarbināto instruē individuāli, praktiski parādot drošus darba paņēmienus un metodes. Atsevišķu jautājumu izklāstam tiešais darbu vadītājs var pieaicināt attiecīgus speciālistus. DA instrukcijām ir jābūt nodarbinātajam saprotamām un jāatbilst viņa sagatavotības līmenim.

Pēc instruktažas veikšanas Darba devējs pārliecinās, ka nodarbinātais DA instrukcijas ir sapratis. Ziņas par nodarbināto instruktažu darba devējs reģistrē MK 2003. gada noteikumu Nr. 323 3. pielikumā norādītajos DA ievadinstruktažas un DA instruktažas darba vietā reģistrācijas žurnālos.

Pēc sākotnējās instruktažas darba vietā nodarbinātais uzsāk darbu un atkarībā no stāža, pieredzes un darba rakstura strādā pieredzējuša nodarbinātā uzraudzībā, līdz apgūst drošas darba metodes un paņēmienus, kā arī aprīkojuma lietošanas, DA un ugunsdrošības prasības. Pēc tam nodarbinātais tiek norīkots patstāvīgā darbā.

- atkārtotā DA instruktaža darba vietā.

Nolūks - atgādināt DA noteikumu un instrukciju prasības, pārbaudīt un paaugstināt nodarbināto zināšanas šajā jomā. Atkārtoto instruktažu veic reizi gadā, personām, kas saistītas ar kravu pārvietošanu ar kravas celšanas mehānismiem (stropētāji, konstrukciju montētāji, celtnu vadītāji) un citu mehānismu vadītājiem - reizi sešos mēnešos.

- neplānoto instruktažu darba vietā veic, ja :
 - mainās nodarbinātā darba apstākļi, darba raksturs, darba vieta, darba aprīkojums, tehnoloģiskais process vai rodas citi faktori, kas var apdraudēt nodarbinātā drošību;
 - noticis nelaimes gadījums vai konstatēta arodsaslimšana,
 - nodarbinātais pārtraucis darbu uz laiku, kas garāks par 45 kalendāra dienām.
- mērķa instruktažu pirms darba uzsākšanas veic, ja nodarbinātie :
 - likvidē avāriju vai katastrofu sekas,
 - veic vienreizēju darbu, kas nav saistīts ar nodarbinātā profesiju, amatu vai pastāvīgi izpildāmiem pienākumiem,
 - veic vienreizēju darbu ārpus būvlaukuma teritorijas,
 - saskaņā ar darba devēja apstiprinātu sarakstu veic darbu, kura izpildei jānoformē norīkojums (atļauja) , piemēram darbs ar kravas pārvietošanas celtni vai ekskavatoru

elektropārvades līniju (EPL) aizsardzības zonās . Ziņas par norīkojumu reģistrē attiecīgajā norīkojumā (atļaujā).

Visas instruktažas darba vietā veic tiešais darbu vadītājs vai objektā nozīmēts, atbilstoši LR likumdošanai apmācīts DA speciālists.

3.4. Darba drošības prasības būvdarbu veikšanas laikā.

3.4.1. Gājēju kustības nodrošināšana.

Gājēju drošas pārvietošanās nodrošināšanai būvdarbu laikā, pāri izraktajām tranšējām ierīkot koka gājēju tiltiņus ar margām, minimālais tiltiņu platums 60 cm. Nepieļaut gājēju kustību mehānismu bīstamu zonu robežās to darbības laikā.

3.4.2. Esošo pazemes inženierkomunikāciju aizsardzība.

Visos posmos, kuros ir rakšanas darbu ierobežojumi pazemes inženierkomunikāciju veidā saskaņā ar šī Darba aizsardzības plāna 2.3.2. nodaļu, veicama šo inženierkomunikāciju atrakšana ar lāpstām, neizmantojot asus triecienus. Šķērsojamās inženierkomunikācijas atrokamas tikai to ekspluatējošo iestāžu pārstāvju klātbūtnē. Orientējošais šķērsojamo komunikāciju iebūves dziļums:

- ūdensvads - 1.80 m,
- elektrokabeļi - 1.20 m,
- siltumtrase – 1.00-1.20
- telekomunikāciju kabeļi - 0.70-1.00 m.

Ja atrakto inženierkomunikāciju izvietojums, pēc to ekspluatācijas iestāžu slēdziena, neatļauj drošu turpmāko tranšeju rakšanas darbu mehanizētu veikšanu , attiecīgā tranšejas posma grunts izstrāde veicama ar rokām.

3.4.3. Prasības, veicot darbus ar ekskavatoru un kravas celtņiem.

Kravas celtņi atļauts vadīt tikai celtņa operatoram, bet pieāķēt vai iesaitēt kravas - tikai stropētājam.

Pirms darbu uzsākšanas kravas celtņa valdītājs nodrošina apkalpojošā personāla instruktāžu par celtņa drošu lietošanu. Kravas celtņa valdītājam vai tā norīkotam atbildīgajam speciālistam līdz darbu uzsākšanai jāiepazīstina celtņa operators un stropētāji ar konkrētajiem uzdevumiem un minimālajām drošības prasībām, kas jāievēro darba gaitā. Pirms darbu uzsākšanas jāparedz laiks, lai celtņa operators varētu pārbaudīt kravas celtņa un drošības ierīču iespējamus bojājumus. Ziņas par pārbaudi celtņa operators ieraksta maiņas žurnālā. Pirms darbu uzsākšanas paaugstinātas bīstamības apstākļos kravas celtņa valdītājs nodrošina apkalpojošā personāla instruktāžu par darbu drošu veikšanu un izsniedz celtņa operatoram norīkojumu darbam ar kravas celtņi paaugstinātas bīstamības apstākļos.

Paaugstinātas bīstamības apstākļi ir šādi:

- kravas celtņa lietošana elektropārvades līnijas aizsargjoslā;
- bīstamu kravu (piemēram, viegli uzliesmojošu šķidrumu, sprādzienbīstamu vielu) pārvietošana ar kravas celtņi;
- kravas pārvietošana ar kravas celtņi virs telpām, kurās uzturas cilvēki;
- kravas pārvietošana ar vairākiem kravas celtņiem vienlaikus;
- darbs ar kravas celtņi zem elektrotransporta kontaktvadiem;
- darbs uz tilta celtņa sliekšņu ceļā;
- darbs ar kravas celtņi ierobežotas kustības zonā.

Ja paredzēts ar kravas celtni strādāt elektropārvades līnijas aizsargjoslā, celtna valdītājs drīkst izsniegt norīkojumu darbam ar kravas celtni paaugstinātas bīstamības apstākļos tikai pēc attiecīgas atļaujas saņemšanas no elektropārvades līnijas valdītāja.

Paaugstinātas bīstamības apstākļos darbs jāveic saskaņā ar projektu vai darbu izpildes tehnoloģisko karti, kurā ir kravas stropēšanas un pārvietošanas shēma, operāciju izpildes secība un norādījumi, kā pareizi pacelt un pārvietot kravu.

Kravas celšanu un pārvietošanu ar vairākiem kravas celtniem, kā arī darbu elektropārvades līnijas aizsargjoslā vada kravas celtna valdītāja norīkots par kravas celtnu darbību atbildīgais speciālists.

Strādājot ar kravas celtni zem elektrotransporta kontaktvadiem, uz celtna jābūt uzstādītam mehāniskam izlices pacelšanas augstuma ierobežotājam, lai attālums starp izlices galu un vadu nebūtu mazāks par vienu metru.

Ceļot kravu, celšanas trosēm jābūt vertikālā stāvoklī (nav atļauts pievilkt kravu, kas atrodas sāņus).

Kravu pārvietojot, tā jāpaceļ vismaz 0,5 m augstumā virs pārvietošanas ceļā esošajām iekārtām, kravas grēdām, ritošā sastāva un līdzīgiem šķēršļiem.

Stropējot un pārvietojot kravu, var izmantot vārdisko saziņu, skaņas signālus, žestu zīmes vai bezvadu sakaru līdzekļus saskaņā ar normatīvajos aktos noteiktajām darba aizsardzības prasībām.

Ja kravas celtna darbības zona no operatora vadības posteņa nav pārredzama un nav radio vai telefona sakaru, jānorīko signalizētājs.

Stropētājam un signalizētājam jābūt apgādātiem ar labi saredzamām atšķirības zīmēm.

Kravas pacelšanas un pārvietošanas vietai jābūt pietiekami apgaismotai. Stipru lietusgāzu, sniegputeņa un miglas laikā, kā arī, ja vēja stiprums pārsniedz kravas celtna pasē norādītās normas, darbs ar kravas celtni jāpārtrauc.

Strādājot drīkst izmantot tikai normatīvajos aktos noteiktajā kārtībā marķētas attiecīgas celtspējas kravas satveršanas palīgierīces un taru. Bojātas palīgierīces un taru lietot aizliegts.

Lietojot kravas celtni, paceļamās kravas masa nedrīkst pārsniegt tā celtspēju (ievērojot kravas celšanas raksturlielni).

Kravas celtni, kura kravas satveršanas ierīce ir elektromagnēts vai pašgrābis, drīkst izmantot kravu pārvietošanai tikai tad, ja nav iespējama pārslodze.

Izlices celtnim drīkst izmantot tikai tādus kublus, kuru masa kopā ar betonu nepārsniedz 90 procentus no celtna celtspējas (atbilstoši sniegumam). Pacelto kublu izkrauj vienmērīgi. Kubla momentāna izkraušana ir aizliegta.

Izlices celtnis jāuzstāda tā, lai, tam strādājot, atstatums starp celtna grozāmās daļas vistālāk izvirzīto elementu un būvēm, kravas grēdām un citiem šķēršļiem nebūtu mazāks par vienu metru.

Ja kravas celtni nepieciešams uzstādīt uz izbīdāmajiem balstiem, tas jāuzstāda uz visiem balstiem. Zem balstu pēdām jāliek atbilstoši paliktņi.

Operatoram, uzstādot un atbrīvojot kravas celtna izbīdāmos balstus, aizliegts atrasties celtna kabīnē, izņemot gadījumus, ja balstus uzstāda automātiski no kabīnes.

Organizējot kravas celšanas un pārvietošanas darbus, valdītājs ir atbildīgs par šādu minimālo drošības prasību ievērošanu:

- kravu celšanas un pārvietošanas vietā, kā arī uz kravas celtniem nedrīkst atrasties personas, kam nav tieša sakara ar veicamo darbu;
- uzkāpt uz tilta celtniem vai pārvietojamiem konsoles celtniem un nokāpt no tiem drīkst tikai no uzkāpšanas platformas vai no iešanai iekārtotas galerijas;
- ja tilta celtna sliežu ceļa un metālkonstrukciju apskates un remonta laikā, kā arī mehānismu un celtna elektroiekārtu regulēšanas laikā nepieciešams iziet uz tilta celtna tilta seguma, jābūt izslēgtam galvenajam svirslēdzim un izliktam uzrakstam "Neieslēgt - strādā cilvēki";

- ceļamās kravas pieāķēšanai jālieto stropes, kas atbilst paceļamās kravas svaram, un jāņem vērā zaru skaits un slīpuma leņķis. Jāizvēlas stropes ar tik garām trosēm vai ķēdēm, lai leņķis starp to zariem nepārsniegtu 90°;
- sīkā gabalkrava jāceļ un jāpārvieto īpaši paredzētā tarā, lai novērstu atsevišķu gabalu izkrišanas iespēju;
- ķieģeļus un sīkblokus, kas sakrauti uz paliktņiem bez nostiprinājuma, drīkst celt tikai tādā gadījumā, ja tiek iekrauti vai izkrauti transportlīdzekļi un kravas pārvietošanas zonā neatrodas cilvēki;
- ceļot kravu, tā vispirms jāpaceļ ne vairāk kā 0,2-0,3 m augstumā un īslaicīgi jāaptur, lai pārbaudītu tās pieāķēšanas un iesaitēšanas pareizību, celtna stabilitāti un bremžu darbību;
- ceļot vai nolaižot kravu, kas novietota sienas, kolonnas, grēdas, dzelzceļa vagona, darbgalda vai citu šķēršļu tuvumā, starp ceļamo kravu un minētajiem šķēršļiem nedrīkst atrasties cilvēki;
- stropētājs var atrasties līdzās kravai tās celšanas vai nolaišanas laikā, ja krava atrodas ne augstāk par vienu metru no tā laukuma plaknes, uz kura atrodas stropētājs;
- pārvietojot izlices celtni ar paceltu kravu, izlices stāvoklis un celtna slodze jānosaka saskaņā ar ražotāja instrukciju;
- ar celtni pārvietoto kravu drīkst nolaist un nokraut tikai attiecīgajam nolūkam paredzētās un sagatavotās vietās;
- kravas novietošanas vietā nepieciešami paliktņi, lai stropes vai ķēdes varētu viegli un bez bojājumiem izvilkt no kravas apakšas;
- pusvagonos, vagonetēs, automašīnās un uz platformām krava jāiekrauj tā, lai nezustu līdzsvars un būtu ērta un droša stropēšana, kravu izkraujot. Šim nolūkam jālieto starplikas;
- aizliegts iekraut vai izkraut automašīnas un pusvagonus, ja automašīnas kravas kastē vai kabīnē, vai pusvagonā atrodas cilvēki, izņemot gadījumu, kad no kabīnes ir labi pārskatāms pusvagona grīdas laukums, krava netiek pārvietota virs transportlīdzekļa kabīnes un stropētājiem ir iespējams atiet drošā attālumā no kravas vai iziet uz drošības tiltiņa;
- cilvēkiem aizliegts atrasties automašīnās, pusvagonos un uz platformām, ja iekraušana vai izkraušana notiek ar celtniem, kuri apgādāti ar elektromagnētu vai pašgrābi;
- cilvēkiem, kas strādā ar elektromagnētu vai pašgrābi, aizliegts atrasties kravas celtnu darbības bīstamajā zonā;
- aizliegts izmantot pašgrābi tādiem darbiem, kuriem pašgrābis nav paredzēts;
- darba pārtraukumā krava nedrīkst atrasties paceltā stāvoklī. Tā jānolaiž zemē, un svirslēdzis, kas atrodas celtna vadītāja kabīnē, vai galvenais slēdzis jāizslēdz un jānoslēdz ar atslēgu;
- beidzot darbu ar portālceltni, torņa vai buka celtni, jānoslēdz vadības kabīne un celtnis jāpiestiprina pie sliedēm kopā ar visām uz tā esošajām drošības ierīcēm (sliežu spīlēm).

Strādājot ar kravas celtniem, aizliegts:

- izlices sniedzamības zonā atrasties cilvēkiem, kam nav tieša sakara ar veicamo darbu;
- celt kravu, kas atrodas nestabilā stāvoklī, vai kravu, kas uzkabināta uz divžuburu kāša viena žubura;
- celt un pārvietot cilvēkus, kā arī celt un pārvietot kravu, uz kuras atrodas cilvēki;
- celt ar zemi apbērtu, pie zemes piesalušu vai citādi nebrīvu kravu;
- izvilkt ar celtni kravas piespiestās stropes, troses vai ķēdes;
- stropētājam ar savu svaru izlīdzināt ceļamo vai pārvietojamo kravu, kā arī kārtot stropes, ja krava atrodas paceltā stāvoklī;
- padot kravu logu ailēs un uz balkoniem, ja nav izveidotas īpašas kravas pieņemšanas platformas vai šim nolūkam nelieto speciālas konstrukcijas celtnus;
- lietot gala slēdžus celtna mehānismu automātiskai apstādināšanai, izņemot gadījumus, kad tilta celtnis piebrauc pie iekāpšanas platformas;
- strādāt ar kravas celtni, ja bojātas drošības ierīces un mehānismi;

- darbināt celtna mehānismus, ja uz celtna ārpus tā kabīnes (galerijā, uz tilta, uz izlīces, mehānismu telpā vai citur) atrodas cilvēki, izņemot personas, kas apskata un regulē mehānismus un elektroierīces. Mehānismus darbina pēc tās personas signāla, kura veic apskati vai regulēšanu.

Izlīces celtni drīkst uzstādīt tranšeju un būvbedru tuvumā, ievērojot šo MK noteikumu Nr. 85 4.pielikumā noteiktos attālumus. Ja minētos attālumus nav iespējams ievērot, malas jānostiprina saskaņā ar attiecīgajiem būvnormatīviem.

Aizliegts uzstādīt kravas celtnus uz nesagatavotas grunts, kā arī uz laukuma, kura slīpums ir lielāks par celtna pasē norādīto.

Kravas celtna darbība nav pieļaujama šādos gadījumos:

- ja noteiktajā termiņā nav veikta tehniskā pārbaude vai celtnim ir defekti vai bojājumi;
- ja bojātas drošības un signalizācijas ierīces

3.4.4. Prasības, strādājot tranšejās.

- Lai izvairītos no tranšeju malu nogrūvuma un tranšejā strādājošo apbēršanas, būvdarbu gaitā pielietojamos būvmateriālus (dzelzsbetona grodu aku elementus, ūdensvada cauruļu krautnes tml.) jāizvieto grunts nogrūvuma konusa + 0.5 m attālumā no tranšejas malas,
- Veicot darbus dziļās tranšejās (dziļāk par 0,5 m), jāveic tranšeju sienu nostiprināšana pret nobrukumiem vai tranšeju sienas jārok slīpumā, kas tuvs grunts dabiskās nogāzes slīpuma leņķim. Tranšeju sienu nostiprināšanai pielietojamo nostiprinājumu tips norādīts būvdarbu veikšanas ģenerālā plāna rasējumos.
- Strādājot tranšejās, jālieto aizsargķiveres,
- Aizliegts darbus tranšejās veikt vienatnē, jānodrošina, lai vismaz viens strādājošais atrastos ārpus tranšejas, lai tās iebrukuma vai applūšanas gadījumā varētu palīdzēt tranšejā esošajiem strādniekiem,
- Objektā viegli pieejamā vietā jāatrodas pirmās palīdzības līdzekļiem un aptieciņai,
- Ja tranšejā sakrājušās būvmehānismu atgāzes, darbu atļauts sākt tikai pēc pilnīgas tranšejas izvēdināšanas.

3.4.5. Prasības, pārvietojot smagumus.

DA prasības, pārvietojot smagumus, reglamentē MK 2002.06.08. noteikumi Nr.344. Lai strādājošais negūtu traumu (īpaši muguras traumu), jācenšas ievērot šādas prasības:

- Pārvietojamā krava nedrīkst būt pārāk smaga vai liela,
- Krava nedrīkst būt neparocīga vai grūti satverama,
- Kravai jābūt stabilai, tās saturs nedrīkst sakustēties,
- Krava jāpārvieto, turot tuvu pie ķermeņa, izvairoties no ķermeņa saliekšanas vai pagriešanas,
- Kravas pārvietošanas vieta nedrīkst būt pārāk šaura (piem. tranšeja), tai jābūt pietiekami apgaismotai,
- Pamatne, pa kuru pārvietojas strādnieks ar kravu, nedrīkst būt slidena,
- Nav pieļaujama kravas pārvietošana ar rokām lielā attālumā.

4. Nelaimes gadījumu darbā izmeklēšanas un uzskaites kārtība.

4.1. Izmeklēšanai pakļautie nelaimes gadījumi.

Nelaimes gadījumu darbā izmeklēšanas un uzskaites kārtību nosaka MK 2009.25.08. noteikumi Nr.950.

Izmeklē nelaimes gadījumu, kurā:

- cietušajam iestāties darbību zaudējums uz laiku, kas ir ilgāks par vienu diennakti.
- iestājusies cietušā nāve darba vietā vai cietušais miris darba vides faktoru iedarbības dēļ;
- cietušo sakodis iespējami inficēts dzīvnieks vai insekts (piemēram, ērce), cietušais saskāries ar asinīm vai citiem šķidrumiem, vai priekšmetiem, kas ir inficēti vai ir iespējami inficēti, un pēc šīs saskāres vai koduma ir konstatēts inficēšanās risks, arī ja nav iestājusies tūlītēja darbnespēja.

Nelaiimes gadījumu izmeklēšana attiecas uz nelaiimes gadījumiem, kas notikuši ar cietušo:

- uzņēmuma teritorijā (darba vietā) darba laikā, ieskaitot darba laika pārtraukumus;
- pildot darba vai dienesta pienākumus ārpus uzņēmuma teritorijas vai ārpus noteiktā darba laika, tai skaitā atrodoties komandējumā vai darba braucienā;
- pārvietojoties starp objektiem, ja šī darbība saistīta ar darba vai dienesta pienākumiem, kā arī ar darba devēja rakstisku rīkojumu vai darba devēja uzdevumā darba vajadzībām izmantojot personisko transportlīdzekli;
- atrodoties darba devēja valdījumā esošā transportlīdzeklī tiešā ceļā uz darbu vai no darba vai atrodoties darba devēja valdījumā esošā transportlīdzeklī maiņu starplaikā;
- veicot jebkuru darbību darba devēja interesēs, kas nodrošina darba procesa netraucētu norisi vai vērsta uz darba devēja zaudējumu novēršanu vai cilvēka veselības un dzīvības glābšanu, arī ja nav bijis darba devēja rīkojums;
- ja, cietušajam pildot darba pienākumus, vienreizēja (ne vairāk kā vienas darba maiņas laikā) darba vides riska faktoru iedarbība uz organismu izraisījusi akūtu slimību vai hroniskas slimības saasināšanos vai cietušā veselības traucējumus izraisījuši dzīvnieki vai kukaiņi, vai veselības traucējumi radušies dabas katastrofas rezultātā;
- pie cita darba devēja viņa pilnvarotas personas vadībā vai veicot darba vai dienesta pienākumus darba devēja uzdevumā pie cita darba devēja (cita darba devēja teritorijā);
- ja nav noslēgts darba līgums, bet Valsts darba inspekcija (turpmāk – inspekcija) konstatē, ka cietušais veicis darbu pie darba devēja

4.2. NG izmeklēšanas kārtība.

- 1.Ja noticis NG, nodarbinātajam un NG lieciniekiem nekavējoties par to jāziņo darba devējam, tiešajam darba vadītājam vai darba aizsardzības speciālistam,
- Darba devējam, tiešajam darba vadītājam vai DA speciālistam un lieciniekiem nekavējoties jānodrošina NG cietušajam pirmo palīdzību un jāizsauc neatliekamo medicīnisko palīdzību (NMP). Ja ir aizdomas par kaulu lūzumiem, NG cietušo pirms NMP brigādes ierašanās pārvietot aizliegts. Aizliegts dot NG cietušajam jebkādas medikamentus, kā arī lietot jebkādas brūču apstrādes līdzekļus pirms NMP brigādes ierašanās. Izņēmuma gadījumi ir, ja kādam no strādājošajiem ir atbilstoša medicīniskā izglītība un sertifikāts, kā arī, dodot NG cietušajam tam zināmus medikamentus pēc paša cietušā lūguma.
- Līdz NG izmeklēšanas sākumam notikuma vietu jāsaglabā neskartu, ja tas neapdraud cilvēku dzīvību, veselību un vidi, neizraisa avārijas risku vai ugunsgrēku un netraucē darba procesu.
- Ja nav iespējams notikuma vietu saglabāt neskartu, uzreiz pēc NG dokumentāli jāfiksē esošo situāciju NG vietā.
- Divu darbdienu laikā pēc NG vai pēc informācijas saņemšanas par NG, darba devējam (MK 2005.09.08. not. Nr. 585 5.9.apakšpunktā, 23. un 24.punktā minētajos gadījumos - Valsts darba inspekcija) no ārstniecības iestādes jāpieprasa izziņu par cietušā veselības traucējumu smaguma pakāpi.
- Lai varētu veikt NG uzskaiti, ārstniecības iestāde pēc darba devēja vai Valsts darba inspekcijas pieprasījuma bez maksas izsniedz izziņu par cietušā veselības traucējumu smagumu.
- NG izmeklē izmeklēšanas komisija, kuru ar rakstisku rīkojumu izveido darba devējs ne vēlāk, kā 5 darbdienu laikā pēc NG. Komisijas sastāvā ir:

- darba devēja norīkota persona,
- DA speciālists vai persona, kas pilda DA speciālista pienākumus,
- nodarbināto uzticības persona vai galvenā uzticības persona, ja tādas ir ievēlētas,
- citi speciālisti, ja tas ir nepieciešams.
- Komisija pēc tās izveidošanas vai inspekcijas amatpersona pēc attiecīgā ziņojuma saņemšanas nekavējoties uzsāk un 6 darbdienu laikā pabeidz NG izmeklēšanu, kā arī sastāda aktu (MK not. Nr. 585 4. piel.) vai atzinumu (MK not. Nr. 585 5. piel.) par NG darbā.
- 9.Aktā norāda traumēšanās faktorus saskaņā ar MK not. Nr. 585 6. piel., NG cēloņus un pasākumus to novēršanai.
- Atzinumu sastāda, ja izmeklēšanā noskaidrots, ka:
 - NG, pēc kuras ir iestājies darbspēju zudums vai nāve, ir tiešā cēloņsakarībā ar to, ka cietušais lietojis alkoholiskās, toksiskās, psihotropās un citas kaitīgas vielas, un to nav izraisījusi minēto vielu izmantošana darba procesā vai attiecīgo vielu neatbilstoša uzglabāšana vai pārvietošana.
 - nāves cēlonis nav saistīts ar NG, un to apstiprina tiesu medicīnas ekspertu atzinums.
 - izdarīta pašnāvība vai tās mēģinājums, un to apstiprina tiesībsargājošās institūcijas.
 - NG noticis, darba ņēmējam izdarot noziedzīgu nodarījumu, un par to ir ierosināta krimināllieta, izņemot gadījumu, ja darba ņēmējs tiek saukts pie kriminālatbildības par CSN pārkāpšanu, vadot transportlīdzekli.
 - NG noticis pirms vai pēc darba laika, pusdienas vai citā pārtraukumā un nav konstatēta darba vides riska faktoru iedarbība, izņemot gadījumus, kad darba ņēmējs saskaņā ar darba pienākumiem glābis citu personu vai īpašumu un novērsis draudošās briesmas.
 - NG noticis strīda laikā, un tā cēlonis nav saistīts ar darba pienākumu pildīšanu.
 - nav darba līguma ar darba devēju vai cita juridiska dokumenta, kas apliecina, ka cietušais ir nodarbināts pie attiecīgā darba devēja, un cietušais nav cits darba ņēmējs.
- 10.4. punktā minētajā gadījumā aktu sastāda 15 dienu laikā pēc tiesas lēmuma pieņemšanas.
- Ja par nelaimes gadījumu nav paziņots darbdienu laikā vai NG cietušajam darbspēju zaudējums iestājies vēlāk, komisija vai inspekcijas amatpersona izmeklē NG mēneša laikā pēc rakstiska iesnieguma vai citas rakstiskas informācijas saņemšanas, izsniedzot aktu vai atzinumu.
- Aktu vai atzinumu sastāda 4 eksemplāros. Pirmajam eksemplāram pievieno izmeklēšanas materiālus.
- Ja NG cietuši vairāki darba ņēmēji, aktu vai atzinumu sastāda par katru NG cietušo vai bojā gājušo.
- Nelaimes gadījuma speciālo izmeklēšanu veic, ja NG:
 - konstatēta viena vai vairāku cietušo nāve,
 - cietušajam konstatēti smagi veselības traucējumi,
- Par 15. punkta minētajiem NG (arī, ja cietušais miris NG izraisītajā darbnespējas periodā) darba devējs nekavējoties paziņo Valsts darba inspekcijai un tai Valsts policijas pārvaldei, kuras darbības zonā noticis NG. Paziņojumā norāda darba devēju, datumu, laiku un vietu, cietušo skaitu, vārdu, uzvārdu, personas kodu, dzīvesvietu, profesiju, kā arī sniedz ziņas par izpildāmo darbu un NG apstākļiem.
- NG speciālo izmeklēšanu veic Valsts darba inspekcijas amatpersona vai tās organizēta komisija saskaņā ar 2009.08.25. MK noteikumi Nr. 950 prasībām.
- Nelaimes gadījumus, kas notikuši darbā ar kravas celtniem vai zemes rakšanas mašīnām izmeklē saskaņā ar 2008.14.07 noteikumiem Nr. 535 "Bīstamo iekārtu avāriju izmeklēšanas kārtība."

4.3. Nelaimes gadījumu darbā uzskaitē.

- NG, par kuriem sastādīts akts vai atzinums, darba devējs reģistrē un uzskaita NG darbā uzskaites žurnālā (MK not. Nr. 950 8. pielikums).

- Valsts darba inspekcija reģistrē un uzskaita visus valstī reģistrētos NG, par kuriem sastādīts akts vai atzinums.

Izstrādāja :

Rita Sondore